



ОБЗОР ЭКОНОМИКИ ШРИ-ЛАНКИ

АННОТАЦИЯ

Исследование регионального рынка Шри-Ланки на предмет приоритетных секторов экономики для запуска нового производства



Обзор экономики Шри-Ланки за 2003-2013гг.

ШРИ-ЛАНКА, Демократическая Социалистическая Республика Шри-Ланка (до 1972 Цейлон), государство в Южной Азии, на о. Шри-Ланка в Индийском океане, у южной оконечности полуострова Индостан, которого его отделяют Манарский залив и Полкский пролив, между которыми находится цепь островов Адамов мост

Фактическая столица страны — Коломбо. Официальная столица — Шри-Джаваярденапура-Котте, пригород Коломбо.

Административно-территориальное деление Шри-Ланки. Территория Шри-Ланки разделена на 8 административных провинций (Западная, Сабарагамува, Северо-Восточная, Северо-Западная, Ува, Северо-Центральная и Южная), которые состоят из 25 округов.

Население Шри-Ланки.

Около 74% населения сингалы (населяют западные, центральные и южные районы страны), 18% — тамилы [две обособленные ветви: ланкийская (в северных и восточных районах) и индийская (в центральных)], 8% — т. н. мавры ланкийские (потомки арабов); насчитывается также несколько тысяч веддов (потомков древнейшего населения острова), бюргеров ланкийских (потомков португальцев, голландцев и англичан), а также малайцев.

Официальные языки — сингальский и тамильский, широко распространен английский язык.

Национально-этническому составу в основном соответствует и религиозная принадлежность населения: буддизм исповедуют около 70% (в основном сингалы), индуизм — более 17% (главным образом тамилы), ислам и христианство — примерно по 8% (мавры, бюргеры и др.).

Крупнейшие города: Коломбо, Моратува, Галле, Тринкомали, Джафна, Канди.

Основные полезные ископаемые: графит, драгоценные и полудрагоценные камни (сапфир, рубин, аквамарин, топаз, лунный камень, хризоберилл и др.), прибрежно-морские «черные» пески с ильменитом и рутилом, цирконом и монацитом; апатит, каолиновые и другие глины, известняк, полевые шпаты, кварцевый песок.

Речная сеть Шри-Ланки густая. Короткие полноводные реки (самая большая — р. Махавели) начинаются на Центральном нагорье и радиально растекаются по всем направлениям, образуя в горах водопады. Келани и Махаоя текут к западному берегу, Валаве и Нилвала — к южному, Гал и Ян — к восточному. Используются для орошения (главным образом на севере и востоке); построены многочисленные водохранилища.

Экономика и промышленность Шри-Ланки.

Шри-Ланка — сельскохозяйственная страна с развитым плантационным хозяйством. Доля промышленности в ВВП около 35%. Экономика сохраняет зависимость от

иностранного, главным образом английского, капитала и внешнего рынка. Возрастает роль государственного сектора.

В сельском хозяйстве занято св. 70% экономически активного населения. Обрабатывается свыше 1/3 территории. Основа экономики — производство на экспорт чая (одно из первых мест в мире), каучука и продуктов кокосовой пальмы. Основная продовольственная культура — рис. Выращивают также просо, кукурузу, бобовые, батат, маниок, овощи, пряности (корица, черный перец, кардамон), из технических культур — волокнистые и масличные, из плодовых — бананы, ананасы. Животноводство развито слабо, крупный рогатый скот (в т. ч. буйволы) используется в основном как тяловая сила. В качестве рабочих животных используют также слонов. Рыболовство (в т. ч. прибрежное).

Ведется добыча графита, железной руды, драгоценных камней (рубин, сапфир, аквамарин и др.), ильменита, рутила, циркона, соли, слюды, известняка, торфа и др.

В Шри-Ланке развита в основном гидроэнергетика, поэтому производство энергии сильно зависит от сезонных колебаний осадков и речного стока.

Традиционные отрасли обрабатывающей промышленности — чайная, переработка каучука, производство копры и кокосового масла. Развиты легкая (текстильная, обувная, бумажная и др.) и пищевая (сахарная) промышленность. Развивается машиностроение, черная и цветная металлургия, производство стройматериалов, деревообрабатывающая, нефтеперерабатывающая промышленность. Главный промышленный центр — г. Коломбо и его окрестности.

Традиционное ремесленное производство (кузнечное, гончарное, ткацкое, плетение циновок, сумок, шляп, веревок, ковриков, художественная резьба по дереву, рогу, слоновой кости, черепаховой пластине, чеканка по металлу, изготовление золотых, серебряных украшений с драгоценными камнями и др.).

Развивается туризм. Приморские (Негомбо, Берувела, Бентона, Тринкомали и др.) и горные курорты.

Экспорт: чай, каучук, продукты кокосовой пальмы, готовая одежда. Импорт: текстильная продукция, машины и оборудование, нефть и нефтепродукты, пшеница, сахар, удобрения. Основные внешнеторговые партнеры: Саудовская Аравия, США, Великобритания, Индия, Германия, Япония.

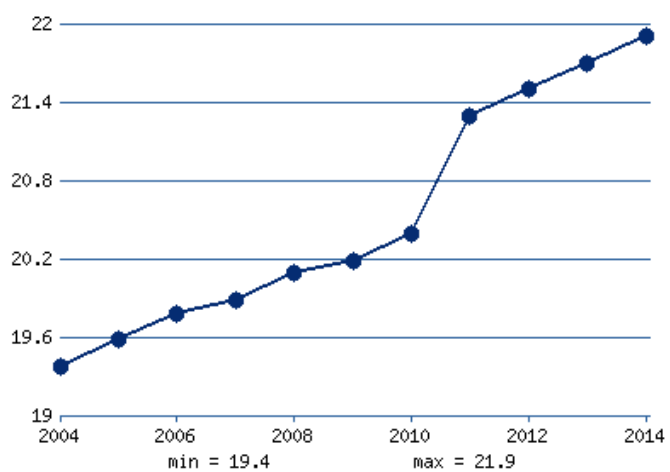
Близ Коломбо — международный аэропорт в Катунаяке.

Главные порты: Коломбо, Галле, Джафна, Тринкомали.

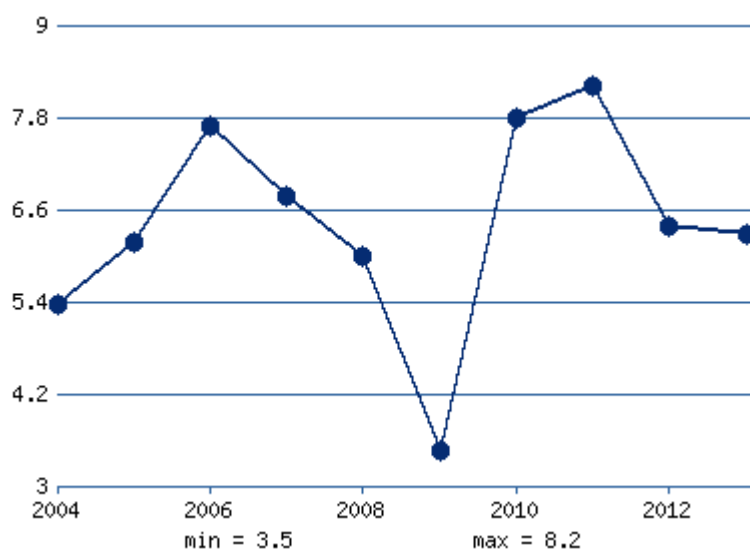
Денежная единица — рупия Шри-Ланки. 1 ланкийская рупия равняется 100 центам.

1. Динамика общих экономических показателей за 2003-2013 гг.

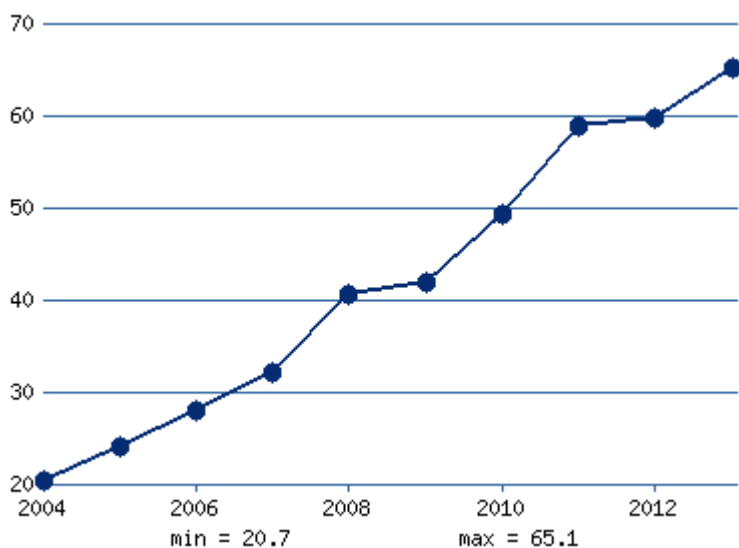
Население Шри-Ланки, млн. человек



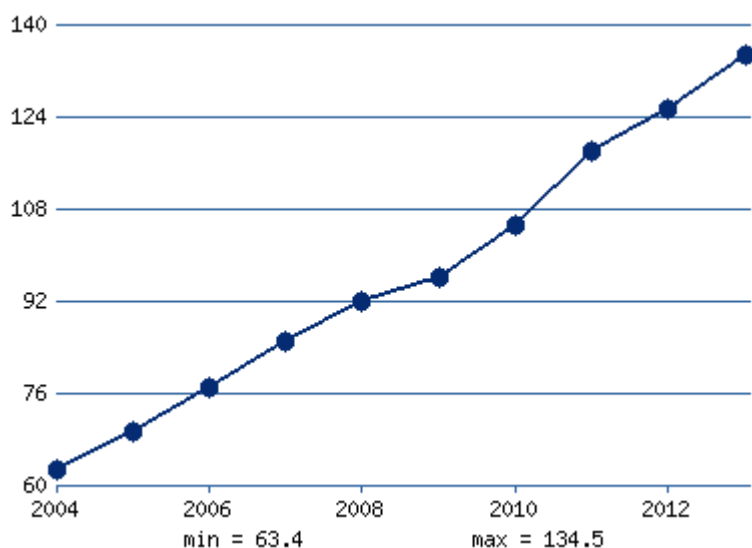
Темпы роста ВВП Шри-Ланки, %



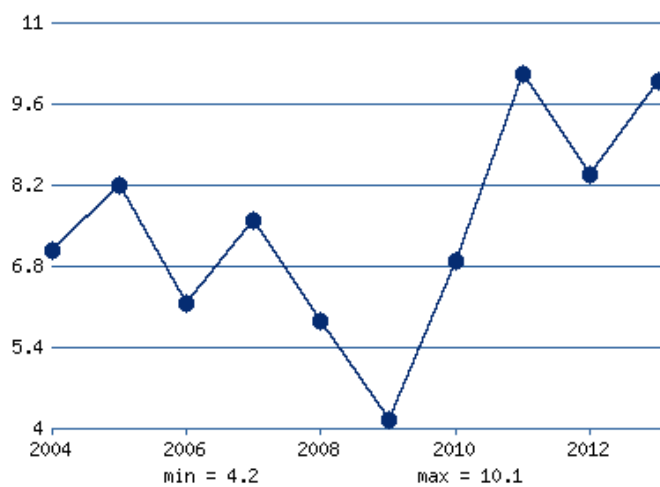
Размер номинального ВВП Шри-Ланки, млрд. долларов США



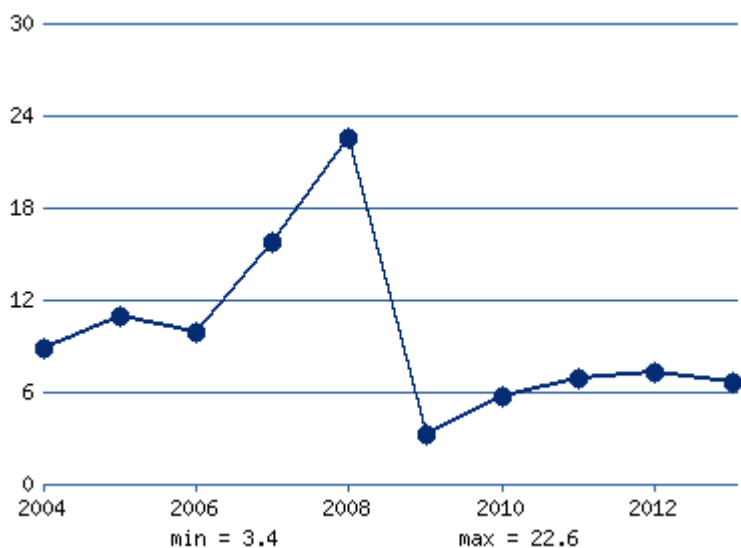
Размер ВВП по ППС Шри-Ланки, млрд. долларов США



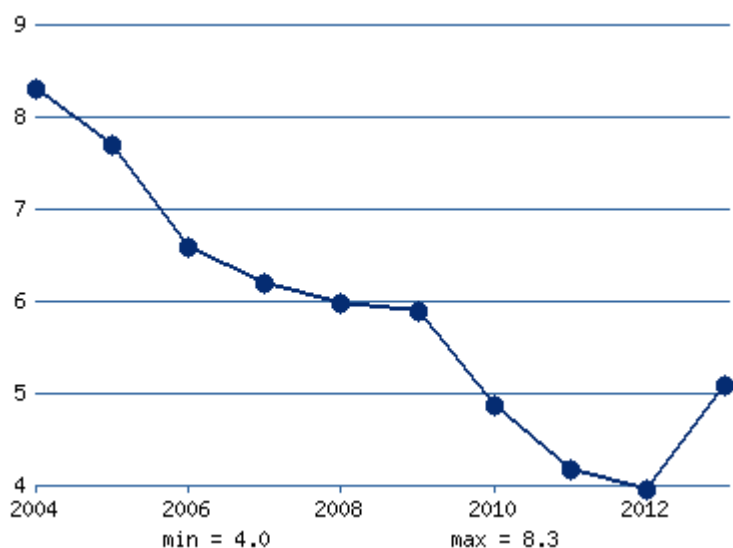
Темпы роста объема промышленного производства Шри-Ланки, %



Инфляция в Шри-Ланке, %



Уровень безработицы Шри-Ланки, %



2. Показатели отдельных отраслей экономики Шри Ланки.

2.1. Туризм

Поступления от международного туризма расходы по международным входящим посетителям, в том числе платежи в национальных перевозчиков для международных перевозок. Эти поступления включают любую другую предоплаты, товаров или услуг, полученных в стране назначения. Они также могут включать в себя поступления от однодневных посетителей, кроме случаев, когда они достаточно важны, чтобы оправдать отдельный классификацию. Для некоторых стран они не включают в себя поступления для пассажирского транспорта пунктов. Данные приведены в текущих долларах США.

Дата	Значение	Изменение, %
2012	1756000000	23,57%
2011	1421000000	36,11%
2010	1044000000	38,46%
2009	754000000	6,10%
2008	803000000	7,07%
2007	750000000	2,32%
2006	733000000	0,55%
2005	729000000	-9,78%
2004	808000000	13,96%
2003	709000000	19,36%
2002	594000000	71,18%
2001	347000000	

Количество прибывших 1 006 000 человек в 2012г. международных туристов (в течение ночи посетителей) являются количество туристов, которые едут в другой стране, чем та, в которой они имеют свое обычное место жительства, но за пределами их обычной среды, в течение периода, не превышающего 12 месяцев, и главной целью которого в посещении является иным, чем деятельностью, оплачиваемой внутри страны посетил. Когда данные о количестве туристов не доступны, число посетителей, который включает в себя туристов, в тот же день посетителей, пассажиров круизных судов и членов экипажа, вместо него отображается. Источники и методы сбора при заезде в разных странах отличаются. В некоторых случаях данные из статистики пограничной службы (полиции, иммиграционной и т.п.) и дополнена пограничными обследований. В других случаях данные от туризма местах размещения. Для некоторых стран число прибывших ограничивается прибыли на воздухе и для других прибывших, проживающих в гостиницах. Некоторые страны включают приходы граждан, проживающих за рубежом, а другие нет. Внимание Таким образом, следует использовать при сравнении прибывших в разных странах. Данные о входящих туристов относятся к числу прибытий, а не количество людей, путешествующих. Таким образом, человек, который делает несколько поездок в страны в течение данного периода рассчитывается каждый раз в качестве нового приезда.

Дата	Значение	Изменение, %
2012	1006000	17,52%
2011	856000	30,89%
2010	654000	45,98%
2009	448000	2,28%
2008	438000	11,34%

2007	494000	11,79%
2006	560000	2,00%
2005	549000	3,00%
2004	566000	12,97%
2003	501000	27,48%
2002	393000	16,62%
2001	337000	

2.2. Строительство

После бума на рынке недвижимости в 2010-2012 в 2013г. начался спад.

В 2013 году цены на рынке недвижимости Шри-Ланки значительно выросли. Это связывают с долгожданным завершением длившейся долгие годы гражданской войны и открывшимися в связи с этим перспективами для страны. А в нынешнем 2014 тенденция «развернулась» в противоположную сторону.

Во втором и третьем кварталах 2013 года было зафиксировано резкое увеличение стоимости недвижимости в Шри-Ланке. Кроме того, бум в сфере туризма и высокий внутренний спрос увеличили ВВП страны на 7,3% в 2013 году, а в 2012 году рост экономики был на уровне 6,3%. В этот же период в Шри-Ланке были инвестированы значительные средства в инфраструктуру, что, естественно, положительно сказалось на строительном секторе, пишет Global Property Guide.

В Коломбо, который является крупнейшим городом страны, благодаря развитой инфраструктуре держатся самые высокие в стране цены на недвижимость. В первом квартале 2014-го средняя стоимость дома в Коломбо составила \$390 000, притом что средняя цена в Шри-Ланке всего \$150 000.

В Коломбо в первом квартале текущего года жилье подешевело на 4,07% в годовом исчислении. Это совсем немного, но резко контрастирует с данными четвертого квартала 2013-го, когда годовой рост составлял 5,65%, в третьем квартале – 40,56%, а во втором – 26,62%.

На национальном уровне рост цен на жилье тоже резко замедлился. Средняя стоимость недвижимости по стране выросла всего на 2,8% в годовом исчислении. В четвертом квартале 2013 года этот показатель был на уровне 17,2%, в третьем - 20,1% и во втором - 13%. Если же говорить о квартальных изменениях, то здесь фиксируется падение цен на жилье по всей стране.

Резкое охлаждение рынка недвижимости Шри-Ланки может быть частично связано с новым законом о зарубежной недвижимости, который правительство приняло в 2013 году. Он полностью запретил прямую передачу имущества иностранцам. В настоящее время, допускаются только аренда объектов недвижимости сроком до 99 лет.

2.3. Транспорт

Главное значение имеет автомобильный транспорт; длина автомобильных дорог свыше 25 тыс. км, железных дорог - около 1,8 тыс. км - по данным на 1991г. (в 1979 г. протяженность железных дорог составляла 1,5 тыс. км, автомобильных - 21,5 тыс. км). Большая часть внешнего морского торгового судоходства принадлежит английским компаниям; создается и собственный флот. Общий грузооборот портов - Коломбо (через который осуществляется до 90% импорта и свыше 80% экспорта Шри-Ланки), Галле, Тринкомали - около 5 млн. т. Международное значение имеет Коломбо как узел воздушных сообщений.

Аэропорты: 18 (2010) Место страны в мире: 139

Аэропорты — с твердым покрытием взлетно-посадочных полос: Всего: 14

Аэропорты — с грунтовыми взлетно-посадочными полосами: всего: 4

Железные дороги: Всего: 1449 км Место страны в мире: 82

Автомобильные дороги: Всего: 91907 км (2008) Место страны в мире: 54

Водные пути: 160 км (в основном на реках юго-запада) (2008) Место страны в мире: 101

Торговый флот: Всего: 22 Место страны в мире: 100

2.4. Коммуникации и средства связи

Эта отрасль в настоящее время бурно развивается. С 2008 по 2014 г. количество мобильных номеров абонентов увеличилось в четыре раза. После того, как ведущие мобильные операторы - Диалог и Мобител опробовали связь нового поколения (4G) LTE технологий в 2012 году, были инициированы коммерческий запуск услуг 4G в 2013 году; После длительного периода здорового роста, рынок фиксированной связи страны претерпел выравнивание уровней и получил значительное снижение 2012/2013;

Расширение фиксированной связи было вызвано широким применением CDMA на основе технологии WLL; Количество WLL услуг достигло своего пика, в 2010/2011, и падало с тех пор;

Интернет сектор страны остается недостаточно развит. Сейчас появились позитивные признаки того, что это начинает меняться, особенно с всплеском мобильных широкополосных услуг;

Охват широкополосного интернета составлял 3% населения в начале 2014;

Проект "Электронная Шри-Ланка" продолжает поддерживаться правительством.

Sri Lanka Telephone Subscriber Numbers

Year	Fixed		Fixed		Mobile		Total	+/- YoY
	Wire Line	+/- YoY	Wireless	+/- YoY	Cellular	+/- YoY		
2000	653,144	12.6%	114,267	28.5%	430,202	67.6%	1,197,613	29.4%
2001	708,200	8.4%	121,082	6.0%	667,662	55.2%	1,496,944	25.0%
2002	786,620	11.1%	114,488	-5.4%	931,580	39.5%	1,832,688	22.4%
2003	817,750	4.0%	116,021	1.3%	1,393,403	49.6%	2,327,174	27.0%
2004	860,468	5.2%	130,771	12.7%	2,211,158	58.7%	3,202,397	37.6%
2005	919,040	6.8%	324,953	148.5%	3,361,775	52.0%	4,605,768	43.8%
2006	909,894	-1.0%	974,184	199.8%	5,412,496	61.0%	7,296,574	58.4%
2007	931,737	2.4%	1,810,322	85.8%	7,983,489	47.5%	10,725,548	47.0%
2008	933,536	0.2%	2,512,875	38.8%	11,082,508	38.8%	14,528,919	35.5%
2009	871,248	-6.7%	2,559,560	1.9%	13,949,761	25.9%	17,380,569	19.6%

Source : Central Bank of Sri Lanka